

SZCZEGÓŁOWY OPIS PRZEDMIOTU ZAMÓWIENIA

Przedmiotem zamówienia jest remont elewacji budynku nr 1 w Komendzie Oddziału Straży Granicznej w Krośnie Odrzańskim.

Jest to budynek składający się z trzech połączonych ze sobą części (budynek nr.1: piętrowy, tzw. „łącznik”: piętrowy, budynek nr 2: dwukondygnacyjny). Wszystkie części są murowane. Części 1 i 2 są wykonane z cegły ceramicznej, dach stromy kryty dachówką ceramiczną, posadowiony na fundamentach ceglanych. Łącznik wykonany został z cegły kratówki (I piętro) i z bloczków gazobetonu (II piętro), dach płaski kryty papą na płytach stropowych, w części wentylowanej z płyt korytkowych, posadowiony na fundamentach betonowych (ławy). Obiekt wyposażony jest w instalację elektryczną, telefoniczną, wodno-kanalizacyjną, ogromową i sieci komputerowej. W ramach remontu istniejącej elewacji planowane jest wykonanie robót

1. budowlanych,
2. elektrycznych,
3. klimatyzacyjnych:

1. Roboty budowlane:

Elewacja zachodnia

- przygotowanie terenu do prac
- demontaż na czas prac rur spustowych oraz ponowny montaż
- demontaż na czas prac urządzeń chłodniczych (klimatyzatorów), montaż z uruchomieniem
- wymiana pasa podrynnowego z blachy cynkowej (część bud.1 i 2)
- wymiana opierzenia ścian szczytowych z blachy cynkowej (część bud.1 i 2)
- wymiana parapetów wykonanych z blachy cynkowej (część bud.1 i 2)
- wymiana istniejących krat (część bud. 1 i 2)
- oczyszczenie i malowanie krat (część bud. „łącznik”)
- remont ścian elewacji
- **elementy elewacji z cegły**
 - skucie warstwy ocieplania z wyprawą z oczyszczeniem murów z kleju i zapraw (wywiezienie z terenu budowy - utylizacja)
 - wykucie wszystkich starych spoin między cegłami na głębokość ok. 2 cm
 - hydropiaskowanie (zastosowaniem ścierniwa w postaci mączki wapiennej, ciśnienie dobrać na budowie z udziałem przedstawiciela inwestora aby uzyskać najlepszy efekt przy najmniejszym uszkodzeniu powierzchni czyszczonej) lica cegły za pomocą myjek ciśnieniowych wraz z jej ewentualnym doczyszczeniem szczotkami stalowymi
 - wymiana uszkodzonych cegieł w murze do 5 szt/m² na cegłę klinkierową elewacyjną pełną czerwoną (wymiar, kolorystka, układ przypominająca istniejącą cegłę na budynku) na głębokości co najmniej ½ długości cegły w przypadku kiedy ubytki lica cegły są większe niż 40% ich widocznej powierzchni (w przypadku stwierdzenia większej ilości uszkodzonych cegieł na 1m² należy w porozumieniu z koordynatorem/inspektorem ustalić które należy wymienić, pozostałe należy uzupełnić jak poniżej)
 - uzupełnienie ubytków cegieł z pomocą zaprawy z dodatkiem pigmentu mineralnego odpowiadającemu kolorowi wbudowanej cegły (proporcje należy dobrać na budowie) w przypadku kiedy ubytki lica cegły są mniejsze niż 40% ich widocznej powierzchni
 - odtworzenie spoin w cegle wraz z ich profilacją za pomocą tynku renowacyjnego
 - hydrofobizacja całości elewacji preparatem
- **elementy elewacji z tynku cementowo-wapiennego**
 - skucie warstwy ocieplania z wyprawą oczyszczeniem murów z kleju i zapraw (wywiezienie z terenu budowy - utylizacja)
 - skucie warstwy tynku cementowo-wapiennego z oczyszczeniem murów (wywiezienie z terenu budowy - utylizacja)
 - wykucie wszystkich starych spoin między cegłami na głębokość ok. 2 cm
 - wykonanie obrzutki tynku renowacyjnego
 - wykonanie tynku renowacyjnego kat. III
 - przygotowanie podłoża pod malowanie, podłoże musi być suche, odłuszczone i odpyłone
 - gruntowanie podłoża w zależności od technologii producenta farby elewacyjnej
 - malowanie elewacji (w kolorze według konserwatora zabytków) farbą nanosilikonową

- **elewacja z tynku metoda lekko-mokra** (część bud. „łącznik”)
- oddzielenie istniejącej elewacji „łącznika” od części elewacji bud.1 i 2 przeznaczonych do zdjęcia
- zatopienie siatki w odsłoniętej części warstwy ocieplenia elewacji
- zagruntowanie farbą gruntującą odsłoniętej części warstwy ocieplenia elewacji
- wykończenie tynkiem mineralnym „baranek” w kolorze istniejącej elewacji

- **remont elementów elewacji z płytek ceramicznych małoformatowych** (część bud. „łącznik”)

- skucie płytek klinkierowych
- zagruntowanie gruntem głęboko penetrującym miejsc ubytków
- mocowanie dodatkowe warstwy ocieplania kołkami z trzpieniem metalowym 8szt/m²
- uzupełnienie ubytków kleju, zatopienie siatki z włókna szklanego
- zagruntowanie farbą gruntującą w kolorze (kolorze spoiny zaprawy cementowo-wapiennej)
- wykonanie tynku ozdobnego na szablonie przypominającym ścianę z cegły w kolorze cegły czerwonej na szablonie przypominającym najpopularniejszy układ cegieł w ścianach budynku na terenie kompleksu w Krośnie Odrzańskim ul. Poprzeczna 1
- impregnacja dwukrotna wykonanych elementów preparatem do elewacji zewnętrznych zgodnie z zaleceniami producenta

- **remont ściany kolankowej (łącznik)**

- demontaż obróbek dekarских
- skucie zmurszałych elementów ściany kolankowej
- zagruntowanie preparatem głęboko penetrującym co najmniej 2 razy
- uzupełnienie ubytków z wykończeniem tynkiem cementowo-wapiennym kat. III
- montaż obróbek dekarских
- przygotowanie pod nałożenie tynku przez gruntowanie farbą gruntującą
- wykończenie tynkiem mineralnym „baranek” w kolorze istniejącej elewacji
- montaż kratki wentylacyjnych.

- **wymiana stolarki drzwiowej (wartość współczynnika przenikania ciepła – $U(\max) = 1,1 [W/(m^2 \cdot K)]$)**

- zdjęcie istniejących skrzydeł drzwiowych (wywiezienie z terenu budowy- utylizacja)
 - wyciągnięcie ościeżnicy (wywiezienie z terenu budowy- utylizacja)
 - przygotowanie otworu do wstawienia nowej ościeżnicy
 - osadzenie ościeżnicy
 - montaż i uszczelnienie ościeżnicy
 - montaż i regulacja skrzydła
- **roboty elektryczne**
- demontaż istniejącej instalacji odgromowej na odcinku remontowanej elewacji oraz wykonanie nowej instalacji odgromowej na tym odcinku.
 - demontaż tablic złącz kablowych ZK a następnie montaż nowej obudowy z tworzywa samogasnącego kompozytu montując do lica ściany z drzwiczkami zamykanymi na wkładkę z wspólnym kluczem.
 - wykonanie pomiarów powykonawczych połączeń oraz rezystancję uziemienia.

- uporządkowanie terenu po pracach

Elewacja północna, południowa

- przygotowanie terenu do prac
- wymiana pasa podrynnowego z blachy cynkowej (część bud.1 i 2 ściany z usuwaną warstwą ocieplenia)
- wymiana opierzenia ścian szczytowych z blachy cynkowej
- wymiana parapetów wykonanych z blachy cynkowej (część bud.1 i 2)
- wymiana istniejących krat (część bud. 1 i 2)
- remont ścian elewacji

- **elementy elewacji z cegły**

- skucie warstwy ocieplania z wyprawą z oczyszczeniem murów z kleju i zapraw (wywiezienie z terenu budowy - utylizacja)
- wykucie wszystkich starych spoin między cegłami na głębokość ok. 2cm
- hydropiaskowanie (zastosowaniem ścierniwa w postaci mączki wapiennej, ciśnienie dobrać na budowie z udziałem przedstawiciela inwestora aby uzyskać najlepszy efekt przy najmniejszym uszkodzeniu powierzchni czyszczonej) lica cegły za pomocą myjek ciśnieniowych wraz z jej ewentualnym doczyszczeniem szczotkami stalowymi
- wymiana uszkodzonych cegieł w murze do 5 szt/m² na cegłę klinkierową elewacyjną pełną czerwoną (wymiar, kolorystyka, układ przypominająca istniejącą cegłę na budynku) na głębokości co najmniej 1/2 długości cegły w przypadku kiedy ubytki lica cegły są większe niż 40% ich widocznej powierzchni (w przypadku stwierdzenia większej ilości uszkodzonych cegieł na 1m² należy w porozumieniu z koordynatorem/inspektorem ustalić które należy wymienić, pozostałe należy uzupełnić jak poniżej)
- uzupełnienie ubytków cegieł z pomocą zaprawy z dodatkiem pigmentu mineralnego odpowiadającemu kolorowi wbudowanej cegły (proporcje należy dobrać na budowie) w przypadku kiedy ubytki lica cegły są

- mniejsze niż 40% ich widocznej powierzchni
- odtworzenie spoin w cegle wraz z ich profilacją za pomocą tynku renowacyjnego
- hydrofobizacja całości elewacji preparatem
- **elementy elewacji z tynku cementowo-wapiennego**
- skucie warstwy ocieplania z wyprawą oczyszczeniem murów z kleju i zapraw (wywiezienie z terenu budowy - utylizacja)
- skucie warstwy tynku cementowo-wapiennego z oczyszczeniem murów (wywiezienie z terenu budowy- utylizacja)
- wykucie wszystkich starych spoin między cegłami na głębokość ok. 2cm
- wykonanie obrzutki tynku renowacyjnego
- wykonanie tynku renowacyjnego kat. III
- przygotowanie podłoża pod malowanie, podłoże musi być suche, odtłuszczone i odpylone
- gruntowanie podłoża w zależności od technologii producenta farby elewacyjnej
- malowanie elewacji (w kolorze według konserwatora zabytków) farbą nanosilikonową
- uporządkowanie terenu po pracach

Elewacja wschodnia,

- przygotowanie terenu do prac
- demontaż na czas prac rur spustowych oraz ponowny montaż
- demontaż na czas prac urządzeń chłodniczych (klimatyzatorów), montaż z uruchomieniem
- wymiana pasa podrynnowego z blachy cynkowej (część bud.1 i 2)
- wymiana parapetów wykonanych z blachy cynkowej (część bud.1 i 2)
- wymiana istniejących krat (część bud. 1 i 2)
- oczyszczenie i malowanie krat (część bud. „łącznik”)
- remont ścian elewacji
- **elementy elewacji z cegły**
- wykucie wszystkich starych spoin między cegłami na głębokość ok. 2cm
- hydropiaskowanie (zastosowaniem ścierniwa w postaci mączki wapiennej, ciśnienie dobrać na budowie z udziałem przedstawiciela inwestora aby uzyskać najlepszy efekt przy najmniejszym uszkodzeniu powierzchni czyszczonej) lica cegły za pomocą myjek ciśnieniowych wraz z jej ewentualnym doczyszczeniem szczotkami stalowymi
- wymiana uszkodzonych cegieł w murze do 5 szt/m² na cegłę klinkierową elewacyjną pełną czerwoną (wymiar, kolorystka, układ przypominająca istniejącą cegłę na budynku) na głębokości co najmniej ½ długości cegły w przypadku kiedy ubytki lica cegły są większe niż 40% ich widocznej powierzchni (w przypadku stwierdzenia większej ilości uszkodzonych cegieł na 1m² należy w porozumieniu z koordynatorem/inspektorem ustalić które należy wymienić, pozostałe należy uzupełnić jak poniżej)
- uzupełnienie ubytków cegieł z pomocą zaprawy z dodatkiem pigmentu mineralnego odpowiadającemu kolorowi wbudowanej cegły (proporcje należy dobrać na budowie) w przypadku kiedy ubytki lica cegły są mniejsze niż 40% ich widocznej powierzchni
- odtworzenie spoin w cegle wraz z ich profilacją za pomocą tynku renowacyjnego
- hydrofobizacja całości elewacji preparatem
- **elementy elewacji z tynku cementowo-wapiennego**
- skucie warstwy tynku cementowo-wapiennego z oczyszczeniem murów (wywiezienie z terenu budowy- utylizacja)
- wykucie wszystkich starych spoin między cegłami na głębokość ok. 2cm
- wykonanie obrzutki tynku renowacyjnego
- wykonanie tynku renowacyjnego kat. III
- przygotowanie podłoża pod malowanie, podłoże musi być suche, odtłuszczone i odpylone
- gruntowanie podłoża w zależności od technologii producenta farby elewacyjnej
- malowanie elewacji (w kolorze według konserwatora zabytków) farbą nanosilikonową
- **remont elementów elewacji z płytek ceramicznych małoformatowych cokół** (część bud. „łącznik”)
- skucie płytek klinkierowych
- ewentualne uzupełnienie warstwy ocieplenia
- zagruntowanie gruntem głęboko penetrującym miejsc ubytków
- mocowanie dodatkowe warstwy ocieplania kołkami z trzpieniem metalowym 8szt/m²
- uzupełnienie ubytków kleju, zatopienie siatki z włókna szklanego
- zagruntowanie farbą gruntującą w kolorze (kolorze spoiny zaprawy cementowo-wapiennej)
- wykonanie tynku ozdobnego na szablonie przypominającym ścianę z cegły w kolorze cegły czerwonej na szablonie przypominającym najpopularniejszy układ cegieł w ścianach budynku na terenie kompleksu w Krośnie Odrzańskim ul. Poprzeczna 1
- impregnacja dwukrotna wykonanych elementów preparatem do elewacji zewnętrznych zgodnie z

- zaleceniami producenta
- uporządkowanie terenu po pracach

Uwaga: przed przystąpieniem do malowania elewacji należy wykonać próby kolorystyczne i przedstawić je do akceptacji przez przedstawiciela Lubuskiego Wojewódzkiego Konserwatora Zabytków.

2. Roboty elektryczne.

- demontaż istniejącej instalacji odgromowej na odcinku remontowanej elewacji oraz wykonanie nowej instalacji odgromowej na tym odcinku.
- demontaż tablic łącz kablowych ZK, a następnie montaż nowej obudowy z tworzywa samogasnącego kompozytu z drzwiczkami zamykanymi na wkładkę do lica ściany.
- dokonać pomiarów rezystancji uziemienia, połączeń galwanicznych oraz skuteczność zerowania wykonanych elementów.

3. Roboty klimatyzacyjne.

- sprawdzenia poprawności działania przed demontażem (sporządzić protokół z poprawności działania poszczególnych urządzeń i przedstawi inspektorowi nadzoru inwestorskiemu/koordynatorowi protokół z działania poszczególnych 12 szt. klimatyzatorów), demontaż na czas prac urządzeń chłodniczych (klimatyzatorów) z instalacją towarzyszącą,
- montaż z uruchomieniem
- Wykonanie sprawdzenia poprawności działania (sporządzić protokół z poprawności działania poszczególnych urządzeń i przedstawi inspektorowi nadzoru inwestorskiemu/koordynatorowi protokół z uruchomienia poszczególnych 12 szt. klimatyzatorów).

Materiały, które są konieczne do wykonania robót Wykonawca jest zobowiązany dostarczyć na własny koszt. Materiały dostarczone przez Wykonawcę do wbudowania muszą być dopuszczone do obrotu i powszechnego stosowania w budownictwie, posiadać atesty oraz certyfikaty.

UWAGA!

Wykonawca jest zobowiązany przewidzieć i zagwarantować odpowiednie zabezpieczenia miejsc wykonywania poszczególnych elementów robót budowlanych z uwagi na fakt, że wszystkie prace wykonywane będą na użytkowanym obiekcie przy ruchu pracowników. Tym samym, Wykonawca jest zobowiązany wykonywać przedmiot zamówienia w sposób nieutrudniający pracę i funkcjonowanie Zamawiającego. Nie ma możliwości całkowitego wyłączenia i zamknięcia obiektu na czas trwania wykonywania przedmiotu zamówienia. Uchybienia w/w zakresie zostaną uznane za nienależyte wykonywanie umowy o udzielenie zamówienia publicznego.

**DOKUMENTACJA FOTOGRAFICZNA ELEWACJI BUDYNKU NR 1
W KROŚNIE ODRZAŃSKIM**

Elewacja zachodnia część 1



Elewacja wschodnia część 1



Elewacja zachodnia- łącznik



Elewacja wschodnia- łącznik



Elewacja zachodnia część 2



Elewacja zachodnia część 2



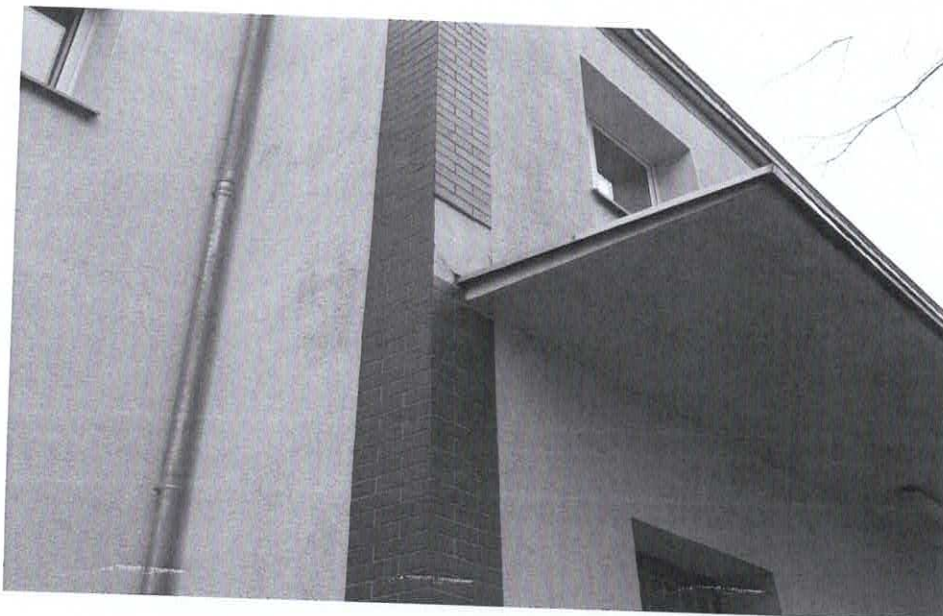
Elewacja północna część 2



Elewacja południowa część 2



Elewacja zachodnia łącznik
(elementy elewacji z płytek małoformatowych)



Elewacja zachodnia-łącznik
(ściana kolankowa)





Elewacja wschodnia
(ściana z cegły)

